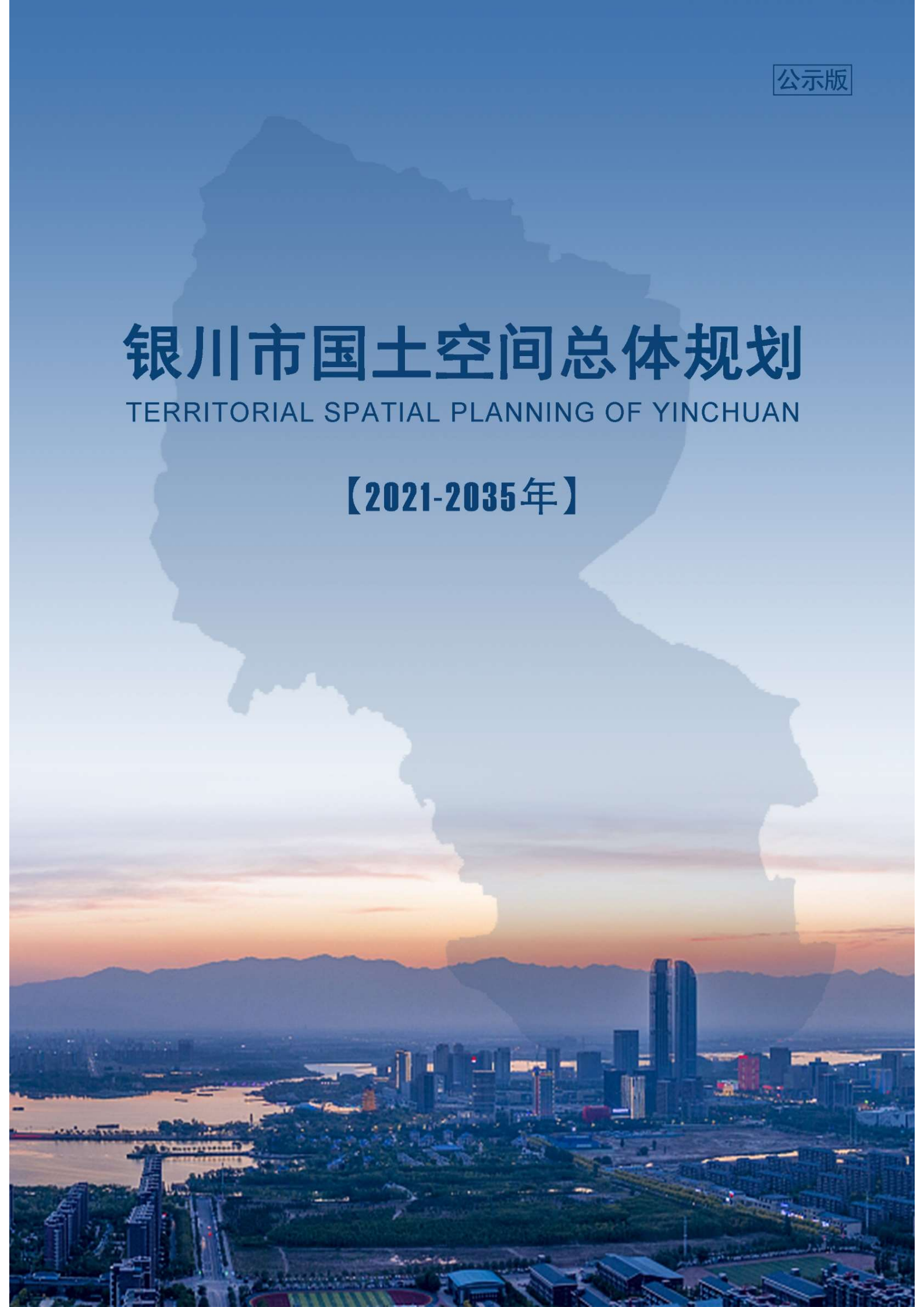


公示版

银川市国土空间总体规划

TERRITORIAL SPATIAL PLANNING OF YINCHUAN

【2021-2035年】



前言 PREFACE

《银川市国土空间总体规划（2021—2035年）》（以下简称《规划》）是银川面向2035年的空间发展蓝图和战略部署，是城市落实新发展理念、实施高效能空间治理、促进高质量发展和高品质生活的空间政策，是银川开展国土空间保护、开发、利用、修复和指导各类建设的行动纲领。

《规划》贯彻习近平新时代中国特色社会主义思想 and 习近平生态文明思想，坚持生态优先、绿色发展；以习近平总书记在宁夏考察时提出的“继续建设经济繁荣、民族团结、环境优美、人民富裕的美丽新宁夏”目标为指引，围绕第二个百年奋斗目标和区域战略规划部署，以建设黄河流域生态保护和高质量发展先行区示范市为时代使命，落实创新发展引领市发展要求，全面建设更加绿色秀美的黄河绿洲、更加创新开放的区域中心、更加宜居幸福的塞上湖城，构建“三廊三区”的总体空间格局，为实现全市国土空间开发保护更高质量、更有效率、更可持续、更加安全提供有力支撑和空间保障。



目录

CONTENTS

1. 规划总则

- 1.1 规划背景
- 1.2 规划原则
- 1.3 规划范围和期限

2. 目标战略与总体格局

- 2.1 发展愿景与城市性质
- 2.2 开发保护目标与战略
- 2.3 区域协同
- 2.4 开发保护总体格局
- 2.5 统筹划定国土空间控制线

3. 生态保护与资源管控

- 3.1 生态保护格局
- 3.2 自然保护地体系
- 3.3 自然资源保护与利用
- 3.4 生态修复

4. 乡村振兴与耕地保护

- 4.1 农业发展格局
- 4.2 耕地保护与粮食安全
- 4.3 村庄布局优化

5. 城镇建设与宜居品质

- 5.1 城镇体系和发展格局
- 5.2 产业体系与空间布局
- 5.3 城乡公共服务设施
- 5.4 蓝绿开敞空间

6. 历史传承与风貌彰显

- 6.1 历史文化保护利用
- 6.2 城乡风貌塑造

7. 设施支撑与安全韧性

- 7.1 综合交通体系
- 7.2 城乡市政基础设施
- 7.3 安全韧性城市

8. 规划传导与管控机制

- 8.1 规划传导
- 8.2 实施保障机制
- 8.3 信息化建设

1

规划总则

GENERAL PROVISIONS



规划背景



规划原则



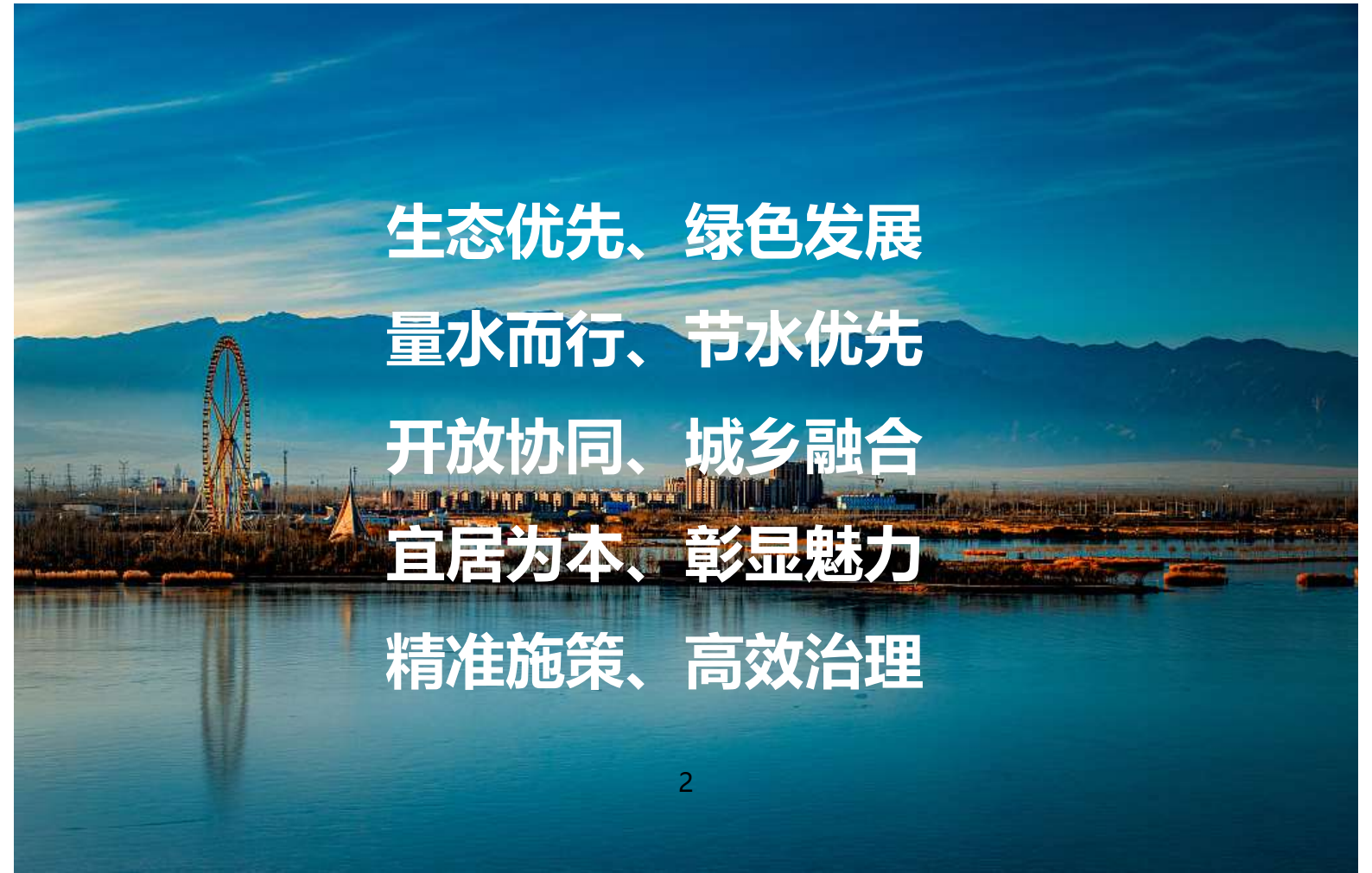
规划范围和期限

1.1 规划背景

为全面贯彻党的十九大、二十大精神，落实习近平总书记视察宁夏重要讲话和重要指示批示精神及黄河流域生态保护和高质量发展总体要求，**实现第二个百年奋斗目标，科学有序推进国土集聚开发、分类保护和综合整治，优化银川国土空间开发保护格局、合理配置和提升资源利用效率、提升银川市国土空间治理体系和治理能力现代化水平**，特编制银川市国土空间总体规划。

《规划》是银川国土空间实现生态文明建设，保障高质量发展，塑造高品质生活，促进高水平治理的基础政策；是开展国土空间资源保护、利用、修复和实施国土空间规划管理的行动纲领，是编制下位国土空间总体规划、详细规划、相关专项规划和开展各类开发保护建设活动、实施国土空间用途管制的基本依据。银川市凡涉及自然资源开发利用和保护的政策制定和规划建设活动，均应符合本规划。

1.2 规划原则



**生态优先、绿色发展
量水而行、节水优先
开放协同、城乡融合
宜居为本、彰显魅力
精准施策、高效治理**

1.3 规划范围和期限

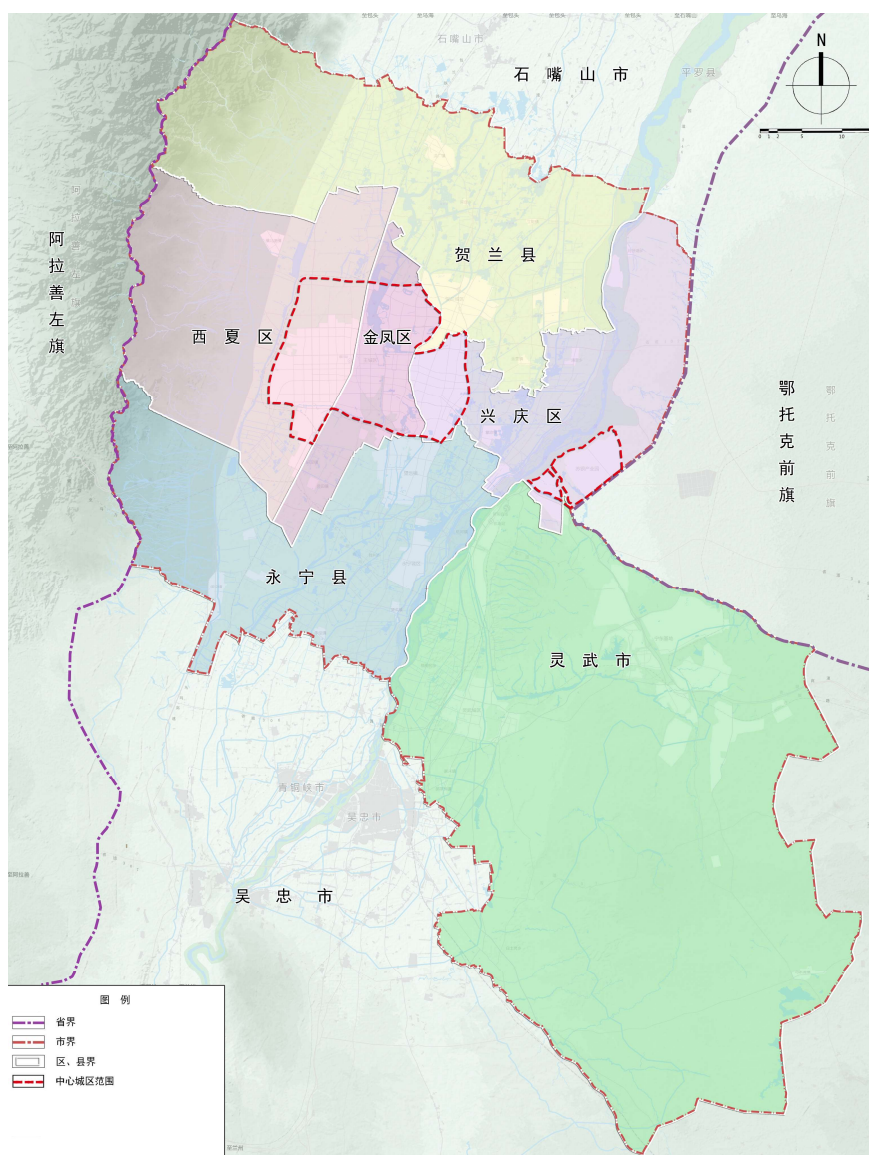
□ 规划范围

市域：包括三区两县一市（兴庆区、金凤区、西夏区、永宁县、贺兰县、灵武市）。

中心城区：包括主城区和苏银产业园两部分，总面积445.0平方公里。主城区为银川市绕城高速范围内（不含德胜片区）及公铁物流园等城镇集中连片区域，面积为391.4平方公里；苏银产业园面积为53.6平方公里。

□ 规划期限

2021年至2035年。近期至2025年，远期至2035年。



规划范围图

2

目标战略与总体格局

TARGET STRATEGY & SPATIAL ARRANGEMENT



- 发展愿景与城市性质
- 开发保护目标与战略
- 区域协调
- 开发保护总体格局
- 统筹划定国土空间控制线

2.1 发展愿景与城市性质

□ 城市性质

西北地区重要的中心城市，黄河“几”字弯都市圈区域中心城市，国家历史文化名城、宁夏回族自治区首府。

□ 发展愿景

更加绿色秀美的 **黄河绿洲**



更加创新开放的 **区域中心**



更加宜居幸福的 **塞上湖城**



2.2 开发保护目标与战略

□ 开发保护目标

1 生态安全屏障更加牢固，生态建设更具成效。

2 空间格局逐步优化，资源配置更加高效。

3 区域协同不断深入，城乡发展更加均衡。

4 城市魅力大幅提升，宜居品质树立典范。

5 安全韧性持续增强，基础设施更加完善。

6 治理能力全面提高，体制机制更加健全。

□ 开发保护战略

1 全面落实黄河流域“节水、固沙”两大关键任务，筑牢生态安全屏障，承担区域生态责任。



2 以创新转化和对外开放为引领，全面提升区域中心城市地位。



3 以市县一体与城乡联动为关键，优化全域空间格局。



4 以构建蓝绿空间和融入文化为重点，提升城市吸引力和魅力。



2.3 区域协调

深化与国内重点发展地区合作

- 积极承接北京非首都功能疏解和产业外溢。
- 围绕智能制造产业、新能源汽车产业，新一代信息技术以及生物医药产业，加强与长江经济带沿线城市对接合作。
- 对接长三角、粤港澳大湾区企业创新资源，推动在新基建、智慧城市、工业互联网等领域深化合作。

促进黄河“几”字弯都市圈协同发展

- 建设黄河“几”字弯都市圈区域中心城市
- 建设具有区域重要影响力的创新中心
- 以能源、农业、旅游产业为重点，促进流域城市间产业协同



引领宁夏沿黄城市群统筹发展

- 围绕“一山一河一湖一滩”协同推动沿黄地区生态环境共治共保
- 推动水资源高效配置
- 保障优化区域能源供给网络
- 构建一体化的基础设施体系
- 构筑共建共享的公共服务设施
- 构建沿黄城市协作的现代产业体系
- 推动现代农业融合发展
- 共建黄河文化旅游带
- 加强对自治区中南部地区的辐射带动能力

2.4 开发保护总体格局

构建“三廊三区”的国土空间总体格局

三廊 建设生态廊道，筑牢安全屏障

贺兰山生态廊道：巩固生物多样性保护和矿山治理成果，筑牢西北地区重要生态安全屏障。

黄河生态廊道：以生态保护和修复为核心，强化堤防安全建设、沿河滩涂整治、公共空间连通与环境景观塑造。

典农河-阅海生态廊道：完善基础设施，调整沿岸业态，打造城市休闲和村庄旅游的重要空间，培育新经济。

三区 协调人地关系，引领高质量发展

首府功能核心区：依托绕城高速内高度城市化地区，强化引领带动和服务支撑作用，完善高品质设施配套。

城乡融合发展示范区：以贺兰县及永宁县、兴庆区东部的平原地区为主体，促进城乡产业、人口等要素双向畅通流通，推动乡村振兴。

东部生态经济先导区：以灵武市东部灵盐台地为核心，加强白芨滩水土保持与生态修复，推动宁东能源化工基地节约化、绿色化发展，促进产业经济化与生态产业化。



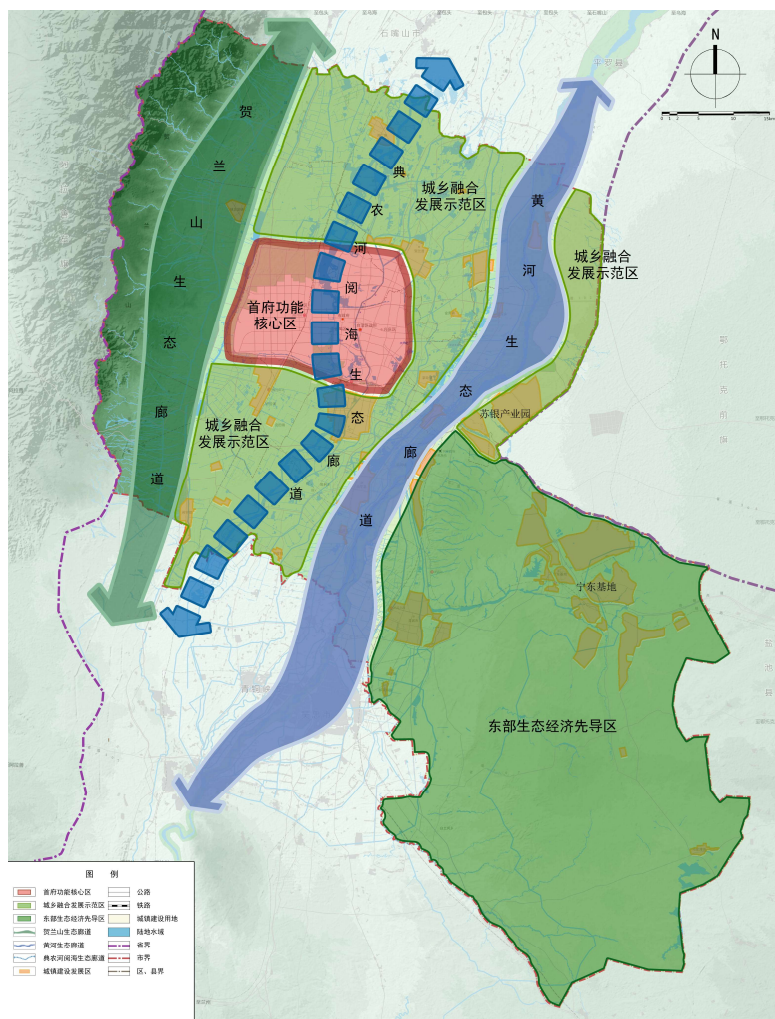
首府功能核心区



城乡融合发展示范区



东部生态经济先导区



市域国土空间总体格局规划图

2.5 统筹划定国土空间控制线

优先划定 永久基本农田

为保障国家粮食安全和重要农产品供给，实施永久特殊保护的耕地。



严格划定 生态保护红线

在生态空间范围内具有特殊重要生态功能，必须强制性严格保护的区域。



合理划定 城镇开发边界

在一定时期内因城镇发展需要可以集中进行城镇开发建设，以城镇功能为主的区域。





3

生态保护与资源管控

ECOLOGICAL PROTECTION & RESOURCE MANAGEMENT



- 生态保护格局
- 自然资源保护利用
- 自然保护地体系
- 生态修复

3.1 生态保护格局

构建“两屏、一河、九廊、多湖泽”市域生态格局

两屏

筑牢贺兰山生态屏障和白芨滩生态屏障

- 推进贺兰山生态屏障生物多样性保护、森林水源涵养和防风固沙工作，加快矿山治理，高品质建设贺兰山东麓葡萄酒文化旅游生态经济带；
- 加快白芨滩生态屏障乔灌木结合的防护林体系建设，提高防风固沙能力。

一河

黄河生态保护带

- 统筹推进黄河堤防建设、河道整治、滩区治理、生态修复等重大工程；
- 加强黄河生态保护治理、保障黄河长治久安、保护传承弘扬黄河文化。

九廊

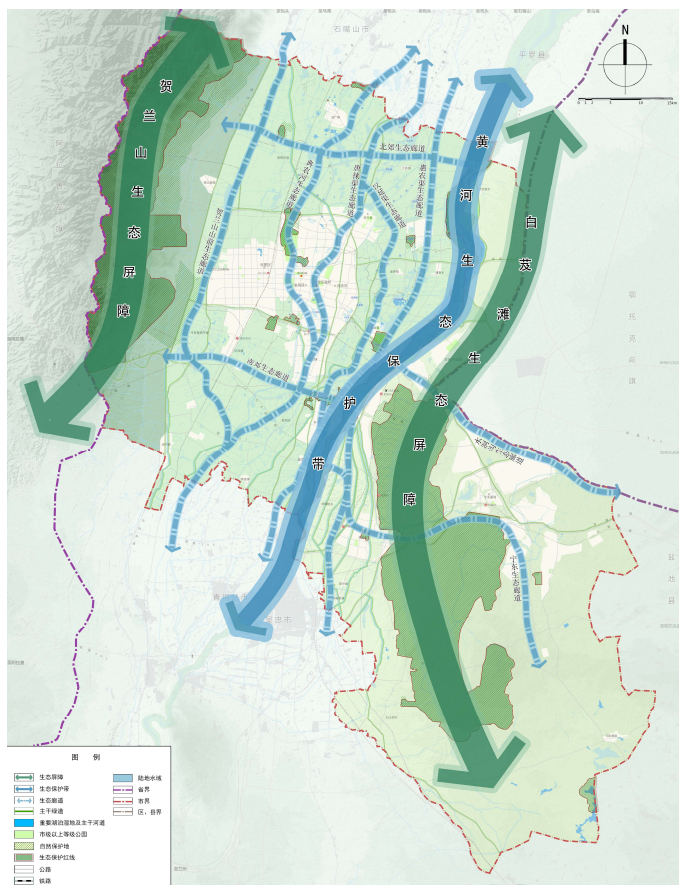
依托市域水系及林带，完善市域生态廊道网络

包括贺兰山山前生态廊道、汉延渠生态廊道、典农河生态廊道、唐徕渠生态廊道、惠农渠生态廊道、宁东生态廊道、水洞沟生态廊道、北郊生态廊道、南郊生态廊道。

多湖泽

建设湿地湖泊、公园绿地等生态节点

主要包括于祥湿地、三丁湖、罗家湖、三道湖、清水湖、鸣翠湖、鹤泉湖、马鞍山水库、鸭子荡水库、梧桐湖、海子湖、七子连湖、阅海、芦花滞洪区等。



市域生态系统保护规划图

3.2 自然资源保护利用



水

落实水资源管理，提升水资源环境，严格水空间控制。



湿

提升湿地城市形象，完善湿地生态系统，强化湿地资源管控。



林

保护天然林和公益林，持续开展大规模国土绿化行动，提升森林系统质量，严格把控各类建设项目占用林地。



田

落实耕地保护任务，有效提升耕地质量，改善耕地生态系统，严禁耕地“非粮化”和“非农化”。



草

实施草原生态保护分级管理。



矿

进一步加强矿产资源保护，提高节约集约利用水平，积极推进绿色矿山建设。



3.3 自然保护地体系

优化整合自然保护地，建立以国家公园为主体、自然保护区为基础、自然公园为补充的自然保护地体系。

划定银川市自然保护地共18处，其中自然保护区3处，自然公园15处。

3处自然保护区



15处自然公园



3.4 生态修复

□ 生态修复分区

西部贺兰山生态修复区

开展林草生态系统及生物多样性修复、矿山生态修复、水土流失治理等工程措施。



中部银川平原黄河流域综合治理和生态修复区

开展湿地保护、污染治理、农田整治、水系连通、水生态综合治理等工程措施。

东部防风固沙修复区

开展围封禁牧、泄洪沟治理、水土保持等工程措施。



□ 生物多样性保护

恢复和扩大部分物种的生物栖息地，扩大珍稀濒危植物群落和动物种群。优化境内的生态系统，扩展生态廊道，增强破碎景观的连通性，重建系统完整的食物链。



□ 黄河生态廊道建设工程

实施黄河东岸水土流失综合治理。实施湿地保护修复综合工程，改善黄河流域生态环境质量，增强生态系统恢复力。加大对入黄沟道生态综合治理，净化水质，保障入黄水质安全。



□ 贺兰山东麓生态保护修复工程

加强贺兰山东麓生态防护林、葡萄基地防护林建设，完善西部生态林保护屏障，开展贺兰山东麓退化土地治理、贺兰山东麓及鄂尔多斯台地泄洪沟治理工程。

□ 防沙治沙工程

实施防风固沙林工程。实施鄂尔多斯台地退化草原修复工程。

□ 平原河湖湿地修复工程

推动水系连通以及水生态综合治理，以自然恢复为主，人工恢复为辅，对重点湖泊湿地开展生态修复、生态补水、水体疏浚、水质改善、植被恢复等工程。



□ 矿山生态修复工程

继续推进历史遗留露天矿山、无主渣台、砂石土采坑等治理，对在建矿山开展绿色矿山改造，推进矿山资源规范、集约、绿色开采，最大限度减少对生态环境的破坏。





4

乡村振兴与耕地保护

RURAL REVITALIZATION & FARMLAND PROTECTION



农业发展格局



耕地保护与粮食安全



村庄布局优化

4.1 农业发展格局

构建“一区两轴五基地”农业发展格局

一区 银川平原沿黄精华灌区

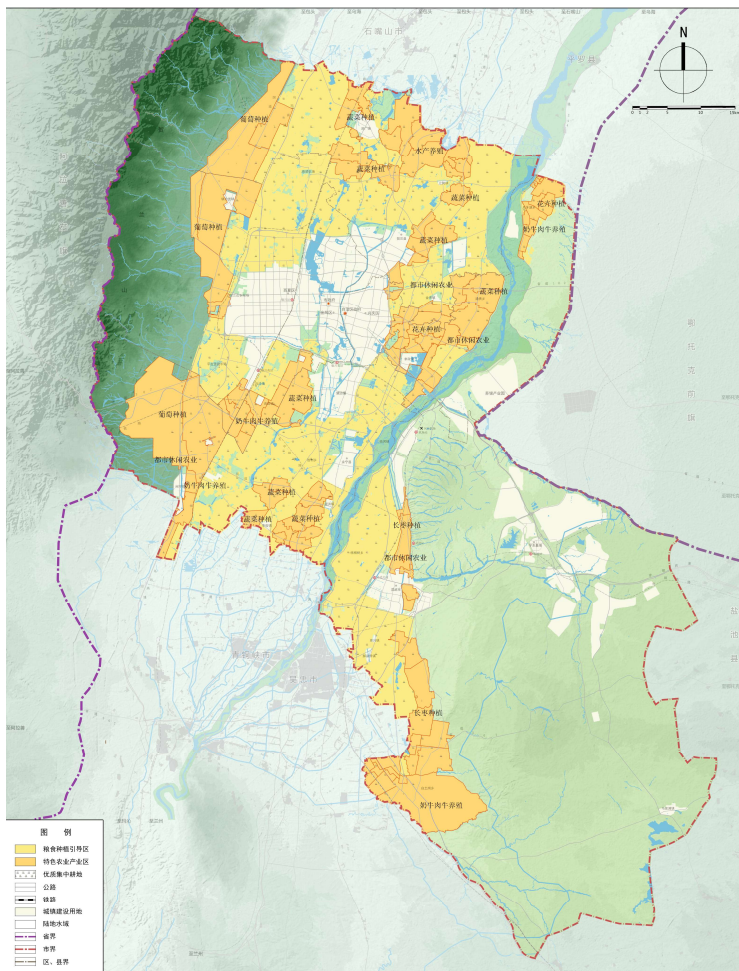
- 推进高标准农田和高效节水农业建设，打造黄河流域都市现代农业高质量发展示范区。

两轴 黄河金岸粮食产业轴和贺兰山东麓葡萄酒产业轴

- **黄河金岸粮食产业轴：**积极推进种养结合模式，巩固提升优质水稻等粮食供给，增强农业综合生产能力；
- **贺兰山东麓葡萄酒产业轴：**依托“贺兰山东麓葡萄酒”国家地理标志产品保护区，推进标准化葡萄种植基地建设，打造宁夏国家葡萄及葡萄酒产业开放发展综合试验区，支撑银川建设具有全球影响力的葡萄酒之都。

五基地

- **绿色瓜菜基地：**重点区域包括习岗镇、金贵乡、立岗镇、望远镇、李俊镇、郝家桥镇、掌政镇、良田镇等。
- **设施园艺基地：**重点区域包括大新镇、掌政镇、月牙湖乡等。
- **生态养殖基地：**重点区域包括白土岗乡、月牙湖乡、闽宁镇等。
- **休闲农业基地：**重点区域包括城市周边和贺兰山东麓地区。
- **科技农业基地：**以禽肉、乳品、葡萄酒、枸杞、果蔬等绿色食品加工为重点，依托产业园区，建设绿色食品加工基地。



市域农业空间规划图

4.2 耕地保护与粮食安全

落实耕地保护任务

- 坚持最严格的耕地保护制度，严守耕地红线，从严控制建设占用耕地
- 统筹土地开发整理复垦、低效建设用地和农用地整治
- 严格执行耕地占补平衡、进出平衡制度

有效提升耕地质量

- 开展耕地质量保护与提升行动，开展耕作层剥离再利用，实施测土配方施肥，有效提高耕地产能。
- 因地制宜实行免耕少耕、深松浅翻等保护性耕作制度

改善耕地生态系统

- 开展退化耕地综合治理、污染耕地阻控修复
- 以化肥农药减量化、规模以下畜禽养殖污染治理为重点，开展农业面源污染监测网络试点
- 开展化肥农药减量增效、秸秆“五料化”利用、农膜回收等行动

严防耕地非农化、非粮化

- 杜绝“挖湖造景”、违规占用耕地绿化造林和超标建设绿色通道
- 防止以发展设施农业为名擅自将耕地等农用地改为非农建设用途、违法违规占地建房等新增违法乱占耕地行为



4.3 乡村振兴与布局优化

以城带乡
深化对口协作



三产融合
繁荣农村经济



提升品质
建设美丽乡村





5

城镇建设与宜居品质

CITY CONSTRUCTION & LIVABILITY



城镇体系和发展格局



产业体系与空间布局优化



城乡公共服务体系



蓝绿开敞空间

5.1 人口与城镇化发展

□ 人口与城镇化

到2035年



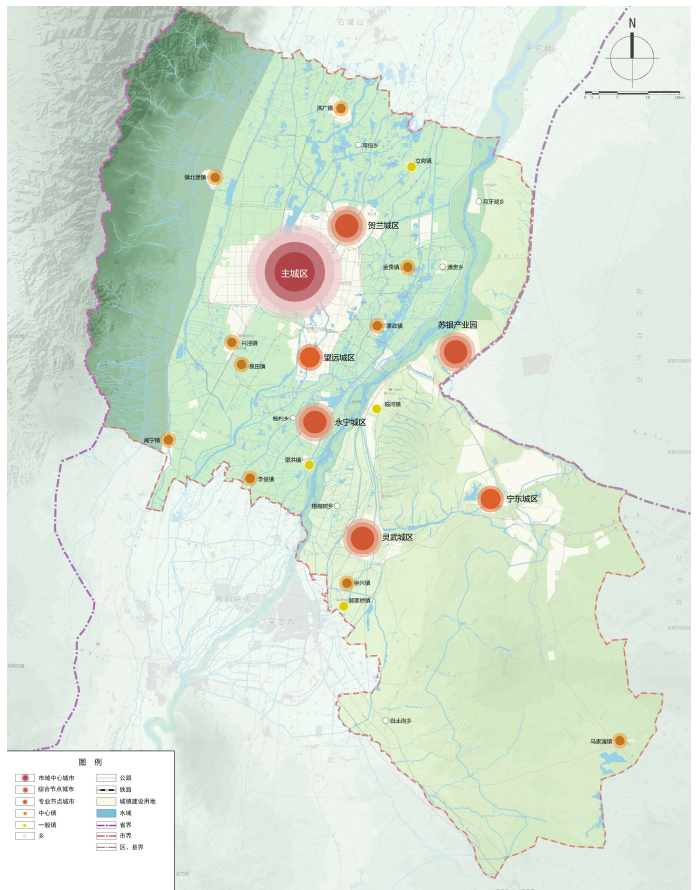
全市常住人口：400万人

常住人口城镇化水平：88%

□ 市域城镇体系

形成“市域中心城市—县域中心城市—中心镇—一般镇”四级城镇体系。

- 市域中心城市：银川市主城区
- 县域中心城市：苏银产业园、永宁城区、贺兰城区、灵武城区、宁东镇、望远城区
- 11个中心镇与3个一般镇



市域城镇体系规划图

5.2 产业体系与空间布局优化

□ 建设现代产业化体系



□ 引导园区错位集群化发展

坚持产业集群化、规模化发展方向，加快产业园区集中集约集聚发展，形成**8大园区**产业总体布局。

园区名称	主导产业
银川经济技术开发区	新材料、高端装备制造、大健康、数字经济、现代物流
银川高新技术产业开发区	新能源、现代纺织、再生资源循环利用、绿色食品
银川综合保税区	跨境电商、保税物流、食品加工
苏银产业园	新能源、医疗健康、电子信息产业
宁夏贺兰工业园区	新食品及农副食品加工、健康产业、新材料、电子信息、新兴服务业
宁夏永宁工业园区	生物产业、新型建筑材料及装饰材料、新材料、现代商贸物流
银川阅海湾中央商务区	总部经济、现代服务业、数字经济
银川中关村创新创业科技园	智能制造、互联网+、电子信息

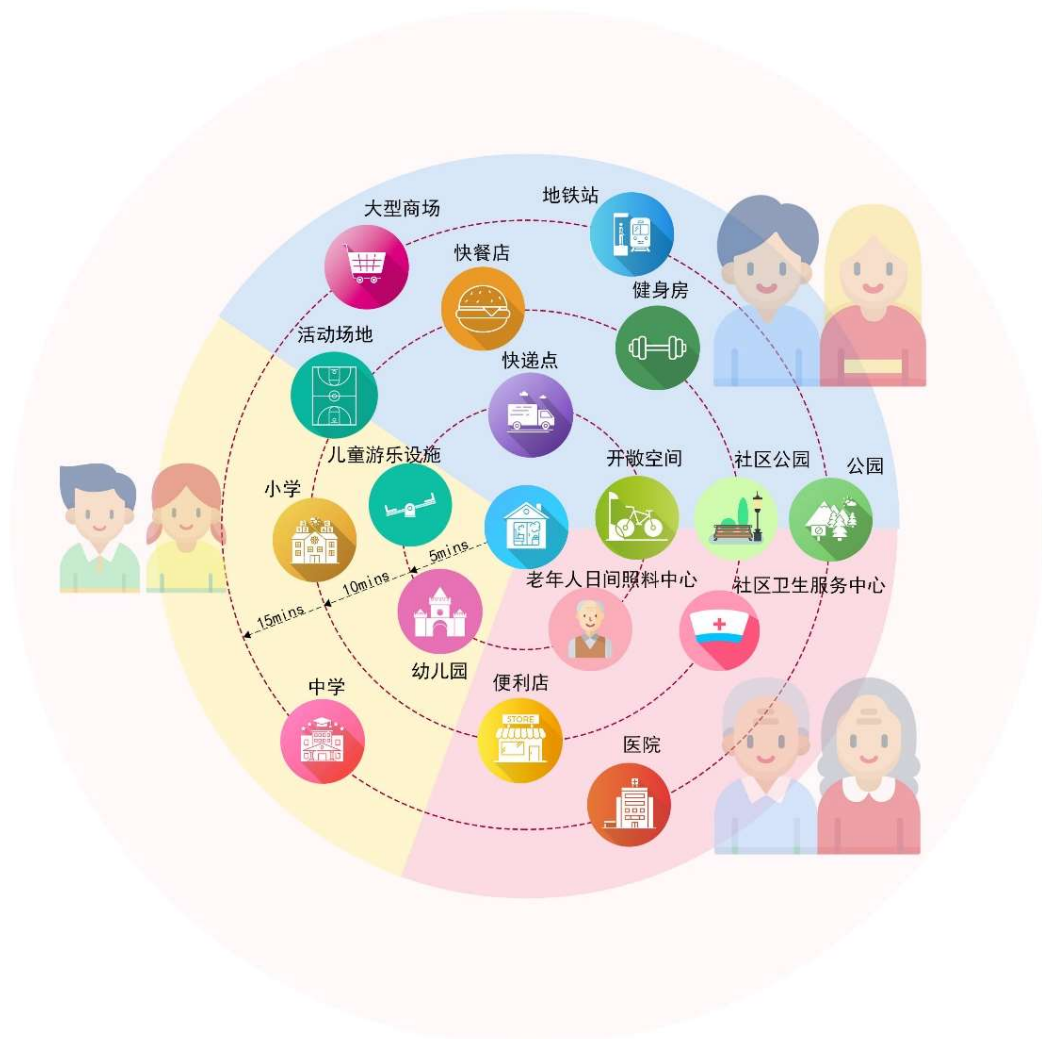
5.3 城乡公共服务体系

□ 构建覆盖城乡、优质均衡的公共服务体系

以人民群众最关心的问题为导向，坚持政府主导和发挥市场、社会作用相结合，坚持提升硬件和优化服务相结合，健全制度，完善政策，不断提高民生保障和公共服务供给水平，使人民群众获得更丰富的文化体育服务、更优质的教育资源、更高水平的医疗卫生和养老服务和更可靠的社会保障。

□ 建设“十五分钟社区生活圈”

完善“城市主中心-区级中心-社区中心”三级公共活动中心体系，聚焦日常生活的“衣食住行、文教体卫”，在居民特征、服务需求多元变化的前提下，建设“十五分钟社区生活圈”。



5.4 蓝绿开敞空间

蓝色开敞空间

构建“两河六纵六横”网络化市域蓝色空间结构

- **两河**：指黄河生态景观带、典农河生态景观带
- **六纵**：西干渠、唐徕渠、汉延渠、惠农渠、秦渠、汉渠
- **六横**：中干沟、永清沟、永二干沟、第二排水沟、银新干沟、第四排水沟



绿色开敞空间

构建“一带两环多点”网络化的市域绿色空间结构

- **一带**：贺兰山东麓休闲绿化带
- **两环**：城区郊野公园环、城市湿地公园环
- **多点**：阅海国家湿地公园、宝湖国家城市湿地公园等

生态绿道系统

规划蓝绿交织、覆盖城乡的**区域级、城市级、社区级**三级绿道网络

- **区域级**：形成“六横十纵”区域级绿道网络
- **城市级**：规划“九纵十横”主要道路形成的城市绿道网络
- **社区级**：包括滨水步道、公园步道、商业步行街、城市林荫道等绿色慢行网络





6

文化彰显与魅力塑造

CULTURAL HIGHLIGHT & CITY ATTRACTION



历史文化保护利用



城乡风貌塑造与形态管控

6.1 历史文化保护利用

构建完善的历史文化名城保护体系，协调保护与发展的关系，更好地保护和彰显“**黄河文化、丝路文化、农耕文化**”。

□ 五大重点区域

贺兰山及其东麓文化遗产聚集区

黄河沿岸文化遗产聚集区

灵武城区及周边文化遗产聚集区

灵武南部山区文化遗产聚集区

水洞沟-清水营文化遗产聚集区



□ 三条文化带

黄河古灌区农耕文化带

贺兰山丝路文化带

长城戍卫文化带

□ 七个方面

加强世界遗产、名镇名村、文物保护单位和历史建筑、历史城区、历史文化街区和特色地区、古树名木、非物质文化遗产保护。



6.2 城乡风貌塑造与形态管控

□ 构建“两带四区”的总体城乡风貌格局



□ 城市形态管控

保护银川山河湖城的总体格局，传承黄河文化精髓，保护和延续兴庆古城风貌，彰显历史文化名城魅力。形成“塞上湖城、绿色宜居”的风貌定位。

城市风貌
格局引导

开发强度
分区控制

城市天际
线塑造

景观眺望
系统构建

景观大道
风貌塑造





7 设施支撑与安全韧性

FACILITIES SUPPORT & SECURITY RESILIENCE



- 综合交通体系
- 城乡市政基础设施
- 安全韧性城市建设

7.1 综合交通体系

发展目标

高效通达：1小时覆盖宁夏沿黄城市群，3小时通达西安、兰州、太原等周边省会城市。
绿色低碳：城市绿色交通出行比例达到80%，公共交通占机动化比例达到60%。

综合交通

航空

畅通开放通道，打造内陆开放枢纽

对外拓展“一带一路”沿线国家的国际航线，打造向西开放的门户机场。对内加密与经济发达地区的航线，完善机场航线网络。

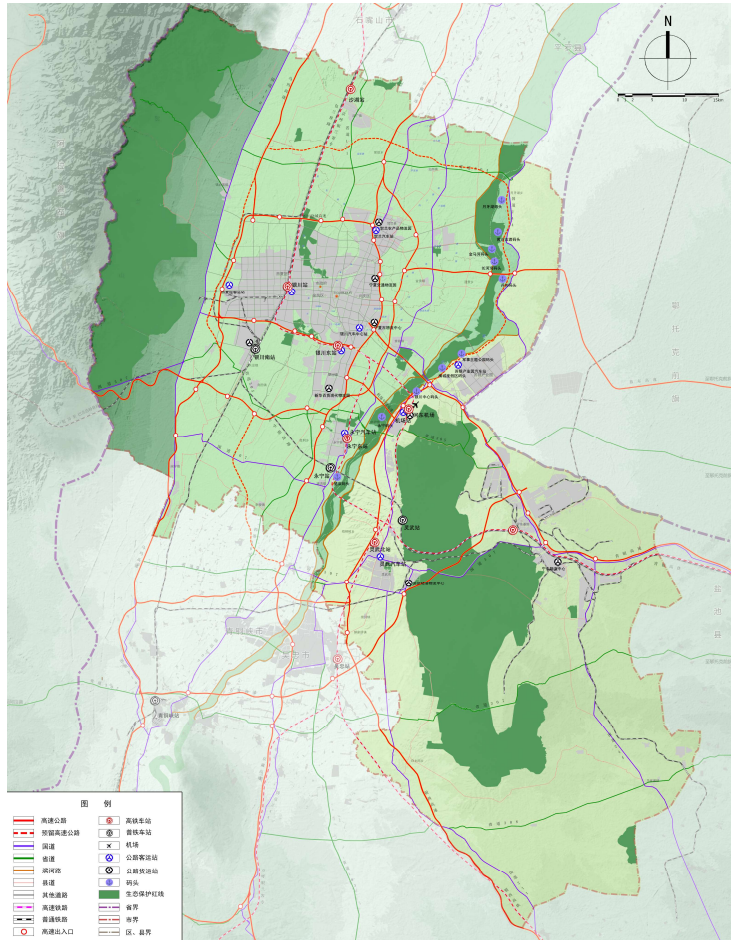
铁路

强化综合交通枢纽地位，带动沿黄城市群发展

与北京、青岛、西安、兰州等多方向高铁联系，全面融入国家高速铁路网络。主动对接亚欧大陆桥和西部陆海新通道，打通多向开放通道。逐步实现国际班列常态化，打造国际物流运输节点。

公路

建成以银川为中心的“环放式”高速公路网络。



银川市综合交通系统规划图

绿色交通

城市道路

落实小街区、密路网的发展要求，打造舒适宜人的慢行交通网络，全面提高城市交通品质。打造级配合理、疏密有致的道路网络，新建区域整体路网密度不低于8公里/平方公里。

公共交通

构建由轨道交通、中运量公交、常规公交等构成的多模式、一体化的城市公共交通系统。实现中心城区公交站点500米半径全覆盖。

7.2 城乡市政基础设施



7.3 安全韧性城市建设

- 防灾减灾分区
- 防洪治涝体系
- 消防应急体系
- 抗震避难体系





8

规划传导与管控机制

TRANSMISSION & CONTROL MECHANISM



规划传导

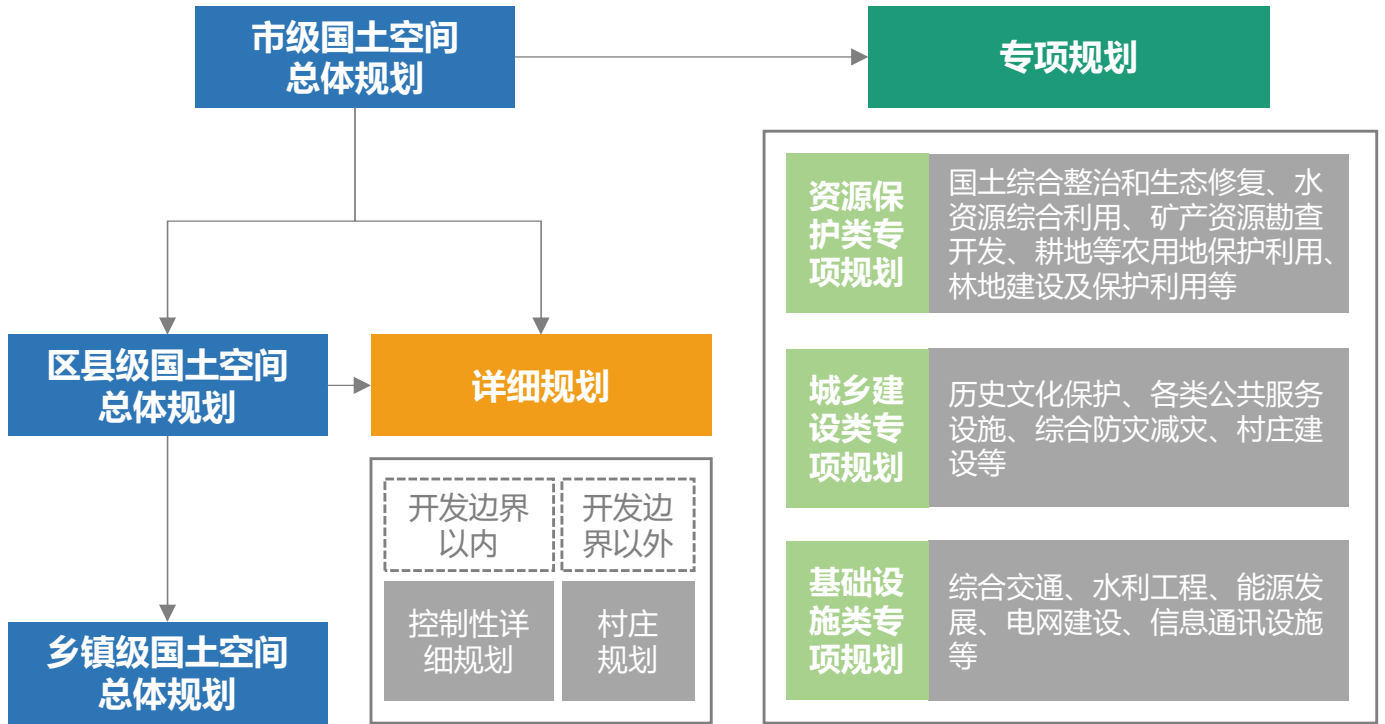


实施保障机制



信息化建设

8.1 规划传导



8.2 信息化建设

建立国土空间基础信息平台

行政审批动态监测

规划实施与政务衔接

8.3 实施保障机制

- 完善政策法规体系
- 制定规划管控机制
- 建立规划维护机制
- 完善规划实施监督机制
- 畅通公众参与渠道
- 建立自然资源全要素管理制度





部分图片来源于网络，如涉及版权问题，
请与银川市自然资源局联系，予以删除。